



ANDERSON ACIOLY DA SILVA

A ANAMNESE NO DIAGNÓSTICO CLÍNICO DA OPTOMETRIA

**FORTALEZA
2018**

ANDERSON ACIOLY DA SILVA

A ANAMNESE NO DIAGNÓSTICO CLÍNICO DA OPTOMETRIA

**FORTALEZA
2018**

ANDERSON ACIOLY DA SILVA

A ANAMNESE NO DIAGNÓSTICO CLÍNICO DA OPTOMETRIA

Monografia apresentada ao Centro de Formação Profissional Ratio, como requisito parcial para obtenção da diplomação do Curso Técnico em Optometria sob a orientação do professor Antônio Claudio da Silva Maciel.

**FORTALEZA
2018**

ANDERSON ACIOLY DA SILVA

A ANAMNESE NO DIAGNÓSTICO CLÍNICO DA OPTOMETRIA

Monografia apresentada ao Centro de Formação Profissional Ratio, como requisito parcial para a obtenção da diplomação do Curso de Técnico em Optometria.

Monografia aprovada em: ____/____/____

Orientadora Metodológica: Prof^a Adryana Estácio Trummer

Orientador (a) Conteudista: Prof. Antônio Claudio da Silva Maciel

Coordenador: Prof. Antônio Claudio da Silva Maciel

AGRADECIMENTOS

Agradeço em primeiro lugar a Deus que iluminou o meu caminho durante esta caminhada. Aos meus pais, pelo incentivo, perseverança e o amor incondicional. Ao meu orientador, Antônio Cláudio da Silva Maciel, pelo incentivo e correções no pouco tempo que lhe coube. Aos diretores, professores e todos os funcionários do Centro de Formação Profissional Ratio, por me darem todo o suporte nessa caminhada no Curso Técnico em Optometria.

A todos, OBRIGADO.

*“Eu faço da dificuldade a minha
motivação. A volta por cima, vem na
continuação”*

Charlie Brown Jr.

RESUMO

Para a qualidade do atendimento optométrico importam múltiplas ações do profissional optometrista, conhecimento acerca da anatomia do olho, entendimento sobre as patologias vinculadas a saúde visual, contudo, destacamos, neste contexto a importância da anamnese na optometria. A pesquisa teve por objetivo geral descrever a relevância da anamnese na optometria. De forma específica os objetivos foram; descrever o sistema ocular e anatomia do olho humano, discutir a atuação do optometrista na saúde primária e avaliar a importância da anamnese na prática profissional. A atuação profissional do optometrista requer uma qualificação que se estende aquilo que previamente pensamos como próprio da profissão, como a prescrição de óculos ou lentes. A atuação da optometria insere-se no contexto da saúde visual, diante disso, importa que o profissional adquira conhecimentos múltiplos sobre a realidade da saúde visual da população, isso inclui o conhecimento sobre patologias associadas a saúde visual e as demais ações que possam comprometer a visão dos pacientes. Esse estudo busca discutir a importância da anamnese na optometria, para tanto o trabalho teve por percurso metodológico uma abordagem qualitativa, bibliográfica e descritiva. Conclui-se que, descrever a atuação do optometrista, em particular na realização e na prática da anamnese, impõe não somente descrever a forma e a prática da anamnese na optometria, pois, compreendemos que, para a eficiência da anamnese é necessário que o profissional tenha conhecimento sobre sua prática profissional, o sistema ocular, as patologias associadas a visão e a anatomia do olho. Pois a anamnese é uma complexa entrevista que exige do optometrista sensibilidade profissional, ou seja conhecimento técnico e sensibilidade de atendimento e escuta do paciente, para descobrir o motivo de consulta do mesmo.

Palavras chave: Optometrista; anamnese; saúde visual; motivo de consulta.

ABSTRACT

For the quality of the optometric care, there are many actions of the optometrist, knowledge about the anatomy of the eye, understanding of pathologies related to visual health and study of psychology, however, we highlight in this context the importance and singularity of anamnesis in optometry. The general objective of the research was to describe the relevance of anamnesis in optometry. Specifically the objectives were; describe the ocular system and anatomy of the human eye, discuss the optometrist's performance in primary health, and evaluate the importance of anamnesis in professional practice. The professional performance of the optometrist requires a qualification that extends what we previously thought to be proper to the profession, such as the prescription of glasses or lenses. The optometry work is part of the visual health context, and it is important that the professional acquires multiple knowledge about the reality of the population's visual health. This includes knowledge about pathologies associated with visual health and other actions that may compromise view of patients. This study seeks to discuss the importance of anamnesis in optometry, for which the work has as methodological approach a qualitative, bibliographic and descriptive approach. It is concluded that describing the optometrist's performance, particularly in the performance and practice of anamnesis, requires not only to describe the form and practice of anamnesis in optometry, since we understand that for the efficiency of anamnesis it is necessary for the professional have knowledge about their professional practice, the ocular system, the pathologies associated with the vision and the anatomy of the eye. For the anamnesis is a complex interview that requires the optometrist's professional sensitivity, that is technical knowledge and sensitivity of patient care and listening, to find out the reason for the consultation.

Keywords: optometrist; anamnesis; visual health; reason for consultation.

LISTA DE ABREVIATURAS E SIGLAS

ABNT - Associação Brasileira de Normas Técnicas

CBOO - Conselho Brasileiro de Óptica e Optometria

CBO - Conselho Brasileiro de Oftalmologia

ICO - Conselho Internacional de Oftalmologia

OMS - Organização das Nações Unidas para a Saúde.

ONU - Organização das Nações Unidas

OPS - Organização Pan-Americana de Saúde

SUS - Sistema Único de Saúde

STJ - Superior Tribunal de Justiça

LISTA DE FIGURAS

Figura 1 Sistema Visual	14
Figura 2 Anatomia do olho humano	17

SUMÁRIO

1 INTRODUÇÃO	12
2 SISTEMA OCULAR	15
2.1 ANATOMIA DO OLHO HUMANO	17
3 OPTOMETRISTA COMO PROFISSIONAL DE SAÚDE	21
3.1 OPTOMETRISTA.....	21
3.2 ATUAÇÃO NA SAÚDE PRIMÁRIA	24
4 ANAMNESE	28
4.1 ENTREVISTA.....	28
4.2 ANAMNESE NA OPTOMETRIA..	31
CONSIDERAÇÕES FINAIS	36
REFERÊNCIAS.....	38

1. INTRODUÇÃO

O presente estudo tem como tema a questão da anamnese na optometria. A pesquisa teve por objetivo geral descrever a relevância da anamnese na optometria. De forma específica os objetivos foram; descrever o sistema ocular e anatomia do olho humano, discutir a atuação do optometrista na saúde primária e avaliar a importância da anamnese na prática profissional.

A atuação profissional do optometrista requer uma qualificação que se estende aquilo que previamente pensamos como próprio da profissão, como a prescrição de óculos ou lentes. A atuação da optometria insere-se no contexto da saúde visual, diante disso, importa que o profissional adquira conhecimentos múltiplos sobre a realidade da saúde visual da população, isso inclui o conhecimento sobre patologias associadas a saúde visual e as demais ações que possam comprometer a visão dos pacientes.

Entendemos que não cabe ao optometrista qualquer prescrição médica, entretanto o profissional deve, por obrigação da profissão ter conhecimento sobre as consequências prejudiciais à saúde ocular e que doenças específicas podem vir a causar a saúde visual do paciente.

Esses são conhecimentos e atitudes que se exigem para uma boa prática da anamnese na optometria. Realização essa fundamental na consulta do optometrista, é na anamnese que o profissional passa a compreender a realidade social, de saúde em que está inserido o paciente. São informações complementares, fundamentais que auxiliam na qualidade do atendimento optométrico e que me levam a descobrir o motivo de consulta do paciente.

O objetivo geral da pesquisa foi discutir a anamnese na optometria. Quanto aos específicos foram: descrever o sistema visual e sua relação com os demais organismos do corpo humano; compreender a atuação do optometrista na saúde primária e seu significado para a saúde visual da população e apresentar as características fundamentais para a anamnese na optometria.

Esse estudo, busca discutir a importância da anamnese na optometria, para tanto o trabalho teve por percurso metodológico uma abordagem qualitativa, bibliográfica e descritiva.

Este estudo compreende que para conquistar os objetivos pretendidos é necessário estabelecer quais critérios e caminhos a serem adotados e percorridos. A pesquisa, inicialmente buscou contextualizar o universo de trabalho do optometrista e sua realidade profissional, o estudo ainda observa a atuação adequada do optometrista diante de uma anamnese com qualidade.

A metodologia para responder a tais conceitos e condutas partem segundo Gil do que vem a ser pesquisa: “Pesquisa é um conjunto de ações, propostas para encontrar a solução para um problema, que têm por base procedimentos racionais e sistemáticos. A pesquisa é realizada quando se tem um problema e não se tem informações para solucioná-lo”. (GIL,2002, p.42).

Somando-se a essa afirmação, Minayo (2003) destaca que o questionamento deve ser um processo constante na caminhada do pesquisador uma “atividade básica das ciências na sua indagação e descoberta da realidade” (MINAYO,2003 p.23). A autora afirma que a pesquisa é uma ação prática teórica de constante, que se renova constantemente numa busca permanente pela aproximação com a verdade, uma ação que nunca se esgota, fazendo uma combinação particular entre teoria e os resultados obtidos (MINAYO,2003).

De acordo com Canzonieri (2011), a pesquisa qualitativa busca entender o contexto onde o fenômeno ocorre, delimita a quantidade de sujeitos pesquisados e intensifica o estudo sobre o mesmo. Sua pretensão é compreender, em níveis aprofundados, tudo o que se refere ao homem, enquanto indivíduo ou membro de um grupo de sociedade. Por isso exige observações de situações cotidianas em tempo real e requer uma descrição e análise subjetiva da experiência (CANZONIERI, 2011, p. 38)

Tendo uma abordagem qualitativa da pesquisa, porque de acordo Minayo “possibilita uma maior aproximação com o cotidiano e as experiências vividas pelos próprios sujeitos”. (MINAYO 2003, p.33).

A base desse aprofundamento é a pesquisa bibliográfica, que segundo o autor Gil (2002, p 27) “em virtude da disseminação de novos formatos de informações, estas pesquisas passaram a incluir outros tipos de fontes, como livros, artigos, revistas, bem como material disponibilizado na internet. ” Em função da escassez de materiais sobre a atuação do optometrista, muito da pesquisa concentrou-se em artigos da rede mundial de computadores, artigos esses de instituições e pesquisadores qualificados. Foram consultados os bancos de dados da Pubmed (Medline), LILACS e a Biblioteca do Centro de Estudos de Oftalmologia.

A postura foi a de descrever o objeto, não tendo a pretensão de intervir com qualquer ação, por isso foi adotada a metodologia descritiva. A metodologia de pesquisa descritiva “realiza-se o estudo, a análise, o registro e a interpretação dos fatos do mundo físico sem a interferência do pesquisador” (GIL, 2002, p.61). A finalidade é observar, registrar e analisar os fenômenos ou sistemas técnicos sem, contudo, entrar no mérito dos conteúdos”. (GIL, 2002, p.61).

O trabalho está dividido em capítulos, anterior a esses há uma breve apresentação sobre o trabalho, no primeiro capítulo, são abordados o sistema ocular e a anatomia do olho humano. O segundo capítulo aborda o local de atuação em que o optometrista está inserido, apresentando a importância deste profissional na saúde primária e sua contribuição para a qualidade da saúde visual da população.

O terceiro capítulo concentra-se no tema da pesquisa, conceitua anamnese, como a entrevista e o diálogo entre profissional e paciente são fundamentais e, conjuntamente apresenta os protocolos da prática optométrica quando da anamnese.

O estudo é uma abordagem inicial, acreditamos que a discussão sobre a anamnese requer um contínuo aprofundamento sobre o tema, pois, novas tecnologias são criadas e as realidades em questão inseridas a população nem sempre são idênticas. Desta forma, esta pesquisa é uma apresentação da relevância da anamnese para a optometria.

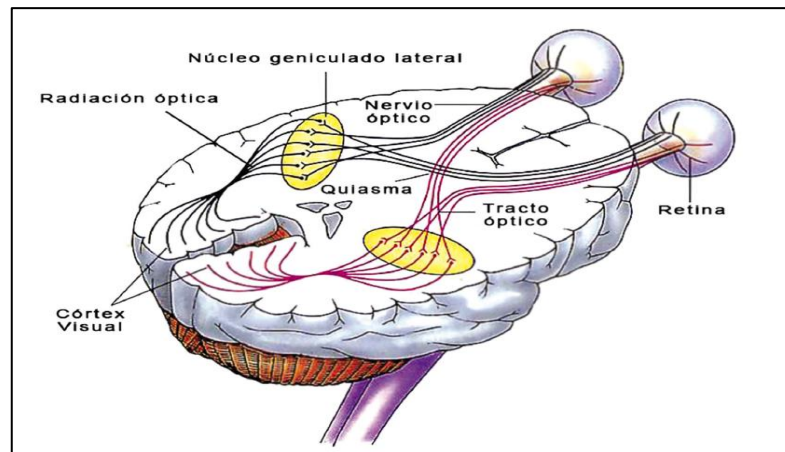
2. SISTEMA OCULAR

A atuação do optometrista está fundamentalmente ligada ao sistema visual, desta forma, discorrer sobre a anamnese prática pelo optometrista exige-se do profissional um conhecimento sobre o sistema ocular, seu funcionamento e sua constituição, pois é a partir desse conhecimento que se relacionam as informações coletadas na anamnese e a saúde ocular do paciente.

Compreende-se que, a visão é responsável por cerca de 75% de nossa percepção. Resumindo de forma extremamente sintética, o ato de ver é o resultado de três ações distintas: operações óticas, químicas e nervosas.

O órgão, responsável pela captação da informação luminosa/visual e de transformá-la em impulsos a serem decodificados pelo sistema nervoso, é o OLHO: um instrumento altamente especializado e delicadamente coordenado, onde cada uma de suas estruturas desempenha um papel específico na transformação da luz, se transformando no sentido da visão (RAMOS, 2006).

Figura 1 – Sistema Visual



Fonte: WERNER, 2017

Toda a entrada de luz do meio externo até chegar à retina, faz parte do sistema óptico, propriamente dito. A sensibilização da retina se faz quimicamente, a luz é convertida em impulsos elétricos e transportada através do nervo ótico até o córtex visual (RAMOS, 2006).

A visão é feita pelo cérebro. Os olhos funcionam como órgãos de conversão seletiva do estímulo luminoso em sinais elétricos. Durante todo o trajeto através do sistema visual, os estímulos vão sendo depurados até gerarem uma impressão visual única no córtex occipital. Existe um período da vida em que esse processo se desenvolve e no fim do qual se consolida, chamado Período de Maturação Visual. Didaticamente, dividimos a visão em central e periférica.

De acordo com Ramos (2006)

A visão central da criança, do nascimento até cerca de oito anos de idade, comporta-se diferentemente da do adulto: ela aperfeiçoa-se ou deteriora-se com a qualidade da informação visual. Nessa fase, conhecida como “período de maturação”, o cérebro interage abertamente com a retina para melhorar a interpretação das informações do ambiente. É fundamental, pois, que ele receba informações claras e precisas nesse período (RAMOS, 2006, p. 04).

No entanto, isso só é possível se ambas as retinas transmitirem sinais nítidos e semelhantes. Como cada olho oferece imagem de um ângulo diferente, o cérebro acaba recebendo duas imagens discretamente díspares. Quando as une numa impressão visual única, a disparidade gera um efeito tridimensional.

Esse fenômeno só é possível em virtude da mistura de informações das duas retinas, promovidas pelas fibras dos nervos ópticos. Quando isto não ocorre, como em casos de estrabismo, o desalinhamento dos eixos visuais faz com que cada olho forneça imagens muito diferentes entre si, conflitantes, impedindo o processo de fusão, o que faz com que o cérebro acabe "escolhendo" uma das imagens, desprezando a outra. Com isso o olho que tem sua imagem preterida, não se desenvolve na mesma proporção que o outro, pois não é exigido, sendo pouco usado. (RAMOS, 2006).

A correção tardia, só beneficia a estética, pois o período de desenvolvimento da visão já terminou. A ambliopia está diretamente ligada a essa deficiência na maturação visual. A luz, proveniente de um objeto de interesse, atravessa os meios transparentes do olho e chega à retina, onde é convertida em impulsos elétricos, que são levados ao córtex occipital através dos nervos e vias ópticas. No córtex, os impulsos são decodificados na forma de uma impressão visual. (RAMOS, 2006).

A retina não tem a mesma sensibilidade em toda sua extensão. Possui uma área, do tamanho da cabeça de um alfinete, responsável pela discriminação dos objetos. Essa área é conhecida como fóvea que fica próxima do disco óptico, ligeiramente deslocada para o lado temporal.

O disco óptico é o local onde o nervo óptico penetra no olho. Como nessa região não existem fotorreceptores, ele é completamente cego. Todo o resto da retina é responsável pela visão de campo. A visão de campo é fundamental para a locomoção, pois dá uma apreciação de conjunto.

A medida da visão foveal chama-se acuidade visual. A da visão de campo chama-se campimetria. É importante o conceito de que a perda de visão de campo é mais debilitante que a da visão central. (RAMOS, 2006).

Desta forma, compreende-se que a visão é uma prerrogativa do cérebro, que, por meio do olho humano identifica a imagem que aparece à frente da pessoa. Ressaltando que, o olho é um órgão complexo, diante disso, importa para o optometrista ter ciência da anatomia do olho humano e suas particularidades. Tema que discutiremos a seguir.

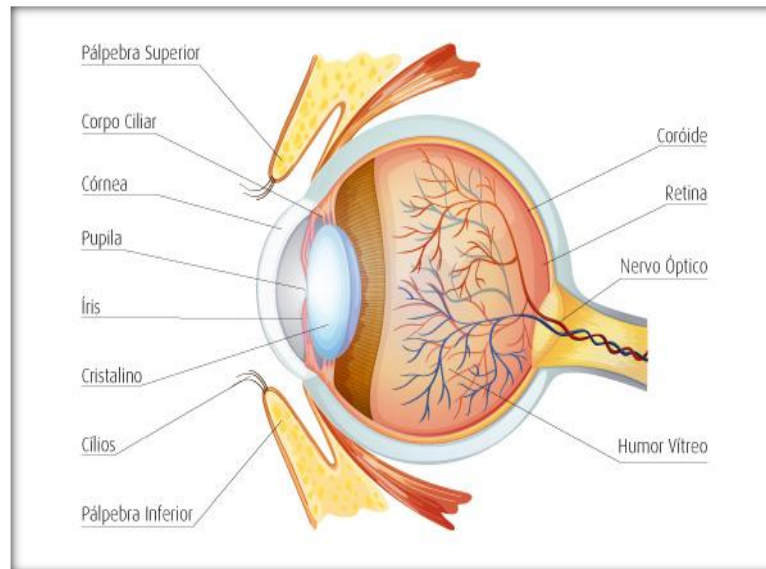
2.1 Anatomia do olho humano

O olho humano é formado por um conjunto complexo de elementos que atuam de forma específica para que o ato de olhar, ver ou enxergar ocorra. Primeiramente existem aquelas estruturas responsáveis pela captação da luz e desempenham função ótica, posteriormente aparecem os elementos que transformam o impulso luminoso em impulso elétrico, através de reações químicas.

De forma simplificada o olho é formado por: córnea, íris, pupila, cristalino, retina, esclera e nervo ótico. A figura 2 ilustra a anatomia do olho, meramente figurativa, porém, colabora para o entendimento da complexidade do que significa o olho e suas múltiplas partes que, cada uma com sua função faz um todo que capta a imagem.

Entender essa anatomia colabora para uma prática mais apurada do optometrista, em particular para a realização da anamnese.

Figura 2: Anatomia do olho



Fonte: Montagem a partir do Atlas de Anatomia Versalius (Versalius, 1973)

Córnea: é a primeira estrutura do olho que a luz atinge. A córnea se constitui de cinco camadas de tecido transparente e resistente. A camada mais externa, o Epitélio, possui uma capacidade regenerativa muito grande e se recupera rapidamente de lesões superficiais. As quatro camadas seguintes, mais internas, são que proporcionam uma rigidez e protegem o olho de infecções.

Íris: a porção visível e colorida do olho, logo atrás da córnea. Possui músculos em disposição tal que possam aumentar ou diminuir a pupila, a fim de que o olho possa receber mais ou menos luz, conforme as condições de luminosidade do ambiente.

Pupila: é a abertura central da íris, através da qual a luz passa para alcançar o cristalino.

Cristalino: é quem ajusta na retina o foco da luz que vem através da pupila. Tem a capacidade de, discretamente, aumentar ou diminuir sua superfície curva anterior, a fim de se ajustar às diferentes necessidades de focalização das imagens, próximas ou distantes. Esta capacidade se chama "acomodação".

Retina: é a membrana que preenche a parede interna em volta do olho, que recebe a luz focalizada pelo cristalino. Contém células fotorreceptoras que transformam a luz em impulsos elétricos, que o cérebro pode interpretar como imagens. Existem na retina dois tipos de receptores: bastonetes (aproximadamente 20 milhões) e cones (aproximadamente 7 milhões), que se localizam em torno da fóvea. Cada receptor comporta em torno de 4 milhões de moléculas, ricas em rodopsina, que é capaz de absorver quanta luminosos decompondo-se em duas outras moléculas.

Nervo Óptico: transporta os impulsos elétricos do olho para o centro de processamento do cérebro, para a devida interpretação.

Esclera: é o nome da capa externa, fibrosa, branca e rígida que envolve o olho, e contínua com a córnea. É a estrutura que dá forma ao globo ocular.

A compreensão sobre a anatomia é muito importante para o optometrista. Especificamente quando o profissional relaciona as queixas e os sintomas relatados na anamnese com a parte afetada do olho, identificando possíveis patologias e evitando à perda da visão do paciente.

A perda da visão está associada a diferentes patologias ou eventuais acidentes e, para fins deste estudo, compreender a diversidade de fatores que podem comprometer a visão do paciente é de fundamental importância, e de forma ainda mais significativa, esta pesquisa busca reafirmar a importância da anamnese na prática de identificar os problemas e as circunstâncias das patologias vinculadas a visão.

Quanto as patologias, não cabe ao optometrista fornecer o diagnóstico, o profissional, atua na saúde básica, desta forma, colabora na identificação das potenciais patologias.

Uma contribuição significativa para a saúde visual da população, pois a identificação precoce de patologias, no caso da visão pode servir de atenuante e de conter a perda da visão.

Dito isso, o local da prática optométrica é, fundamentalmente na saúde básica, na saúde primária, tema que trataremos no capítulo seguinte.

3. OPTOMETRISTA COMO PROFISSIONAL DE SAÚDE

A presente pesquisa tem como foco a atuação do optometrista como profissional de saúde e no uso da anamnese como instrumento fundamental da sua prática e da conduta ética. Diante dessa realidade, compreenderemos como o profissional optometrista atua na saúde básica de forma a identificar e orientar sobre o tratamento de patologias a partir da consulta, da escuta atenciosa em fim da anamnese.

Destacamos que a realidade da profissão de optometrista no Brasil, ainda é incipiente, o reconhecimento da profissão e sua contribuição para a saúde visual da população é tema de debate constante, acreditamos que ainda deve-se superar preconceitos e estigmas que afetam a profissão e aqueles que à ela se dedicam.

Entretanto, diferentemente do Brasil, em diversos países a profissão já está consolidada, onde profissionais vem atuando de forma a colaborar na melhoria da saúde básica, em particular da saúde visual de suas localidades. Para fins desta pesquisa situamos a profissão no contexto brasileiro, seu reconhecimento jurídico e sua importância e potencial relevância na prevenção da cegueira e na contribuição da melhora da saúde visual da população brasileira, em particular das famílias mais vulneráveis.

3.1 Optometrista

De acordo com o Conselho Brasileiro de Óptica e Optometria (CBOO, 2017), optometrista é o profissional da área da saúde, não médica, responsável pela avaliação primária da saúde visual e ocular.

Está capacitado para identificar, diagnosticar, corrigir e prescrever soluções ópticas (óculos, lentes de contato, filtros, prismas, terapias e exercícios visuais) que irão compensar as alterações visuais (ex. miopia, astigmatismo, hipermetropia e presbiopia - "vista cansada") e ou reabilitar as condições de todo o sistema visual. Previne, sempre que possível, a insurgência de distúrbios visuais por meio da reeducação ou aplicação de metodologias

para melhorar a eficiência da visão. Sua formação permite ainda identificar uma alteração visual de ordem patológica ocular (ex. a catarata, glaucoma) ou sistêmica (ex. hipertensão, diabetes), nesses casos, encaminha o paciente ao profissional médico. (CBOO, 2017, 03)

Como afirmamos, em muitos países os optometristas vêm ganhando cada vez mais espaço no mercado de trabalho e beneficiando socialmente boa parte da população. Fato é, que o reconhecimento das instituições internacionais de saúde vinculadas a ONU reconhece e incentivam a atuação do profissional, como veremos a seguir.

Destacamos que mesmo reconhecendo e identificando uma patologia o profissional não pode prescrever medicação, o optometrista não utiliza qualquer medicamento ou técnica invasiva ao corpo humano. O profissional integra a equipe de cuidado com os olhos e sua atuação é fundamental no combate a cegueira evitável. (CBOO, 2017)

Historicamente, de acordo ao CBOO (2017), a profissão está sendo registrada.

A Optometria é uma profissão secular, surgiu nos Estados Unidos em 1870, aproximadamente. É independente, completamente difundida e respeitada em mais de 130 países, entre eles Estados Unidos, Canadá, México, Cuba, Costa Rica, Uruguai, Paraguai, Colômbia, Inglaterra, Alemanha, Itália, Portugal, Espanha, Rússia, Japão, China, Índia, África do Sul, Israel, Líbano, Austrália, Nova Zelândia e outros.

Tendo a profissão reconhecimento pelas organizações de saúde ao redor do mundo, como a Organização Mundial da Saúde – OMS, Organização Pan-Americana da Saúde – OPAS, a Organização das Nações Unidas – ONU/UNESCO e Organização Internacional do Trabalho – OIT. A OMS preconiza que “a Optometria é a primeira barreira contra a cegueira evitável no mundo”

No Brasil, seu reconhecimento se dá de forma legal, com a edição da Lei nº 12.842/2013 reiterou o pacífico entendimento do STJ e das Organizações Internacionais sobre a atuação do Optometrista, reiterando a prescrição e adaptação de lentes de grau são atividades também de competência do Optometrista!

A formação também recebeu reconhecimento do Ministério da Educação, a formação em Optometria é autorizada e cancelada pelo Ministério da Educação. O curso de Bacharel em Optometria tem duração de 5 anos, com mais de 3.105 horas/aula dedicadas ao estudo de todo o sistema visual, além de matérias exclusivamente vinculadas ao globo ocular e seus anexos. A biologia, química, física óptica, anatomia, patologia, neurologia, ergonomia também fazem parte da sua grade curricular.

O campo de atuação profissional do Optometrista pode ser autônomo ou atuar em Clínicas, Programas de Educação Visual, Centro de Reabilitação, Hospitais e consultórios, sozinho ou em equipe multidisciplinar. Já temos mais de uma centena de Optometrista atuando junto ao Sistema Único de Saúde – SUS, garantindo à população uma significativa melhora no acesso a cuidados com a saúde visual. Infelizmente o Brasil começou tarde na inserção deste profissional respeitado em todo o mundo e de atuação fomentada pela Organização Mundial da Saúde – OMS, Organização Pan-Americana de Saúde – OPAS e, inclusive, pelo Conselho Internacional de Oftalmologia – ICO, contudo, agora estamos caminhando a passos largos, com novos Cursos sendo autorizados e com centenas de novos profissionais sendo formados a cada semestre, qualificados justamente para os cuidados primários da saúde ocular.

Nesse contexto descrito pela CBOO (2017) pode-se compreender a importância histórica da optometria e sua relevância social e de saúde básica. O reconhecimento internacional da profissão se deve, em grande medida aos resultados alcançados na melhora da saúde visual das populações onde a profissão está presente há mais tempo.

Relacionando com o tema do presente estudo, entendemos que o optometrista não trata a patologia, contudo, diante de sua formação pode orientar o paciente quanto a busca por um tratamento, ou, quando o profissional está vinculado a rede básica de saúde, encaminhar o paciente, com isso diminui o desconforto e melhora a qualidade de vida da população, para tanto, importa, dentre as ações realizadas pelo optometrista a adequada anamnese.

3.2 Atuação na saúde primária

A atuação do optometrista na saúde primária, representa uma maior qualidade na saúde de uma população, pois de acordo a Organização Mundial de Saúde (OMS), o conceito de saúde é amplo, segundo a OMS “saúde é o estado de completo bem-estar físico, mental e social e não apenas a ausência de doença. ” Tantas vezes citado, o conceito adotado pela Organização Mundial de Saúde (OMS) em 1948, longe de ser uma realidade, simboliza um compromisso, um horizonte a ser perseguido. Remete à ideia de uma “saúde ótima”, possivelmente inatingível e utópica já que a mudança, e não a estabilidade, é predominante na vida. Saúde não é um “estado estável”, que uma vez atingido possa ser mantido.

Assumido o conceito da OMS, nenhum ser humano (ou população) será totalmente saudável ou totalmente doente. Ao longo de sua existência, viverá condições de saúde/doença, de acordo com suas potencialidades, suas condições de vida e sua interação com elas.

Logo, compreende-se que profissionais de saúde devem ser em número suficiente e estarem distribuídos ao longo do território (país) de forma a poder oferecer o atendimento que necessitam ao longo de suas vidas. Neste cenário insere-se o optometrista no atendimento a saúde primária.

A partir do conceito de saúde da OMS, compreende-se que a saúde é um todo complexo, que exige uma multiplicidade de profissionais, incluindo o optometrista. A atuação do optometrista.

A saúde primária, especificamente no âmbito da saúde visual, depende de diversos profissionais, para o atendimento pleno a saúde visual da população, prevê-se a necessidade de contar com a ação conjunta de oftalmologistas, outros médicos, educadores de saúde, administradores, enfermeiros (e pessoal auxiliar de enfermagem), professores, assistentes sociais, terapeutas ocupacionais, auxiliares de oftalmologia e outros, respeitadas as especificidades profissionais e condições locais de atuação. Além disso, o envolvimento de pessoal da comunidade e da família tem-se mostrado de grande valia para a consecução de objetivos de programas de prevenção (17,23).

Contudo, essa é uma idealização para saúde visual de uma população, entretanto, a realidade da carência de profissionais acaba por comprometer a saúde visual da população, com potencial para a cegueira.

Entre os fatores apontados de aumento da cegueira no mundo situa-se o insuficiente número de oftalmologistas e auxiliares. De acordo com o CBO:

A “densidade” de oftalmologistas foi considerada inversamente proporcional à prevalência mundial de cegueira. Comparado à América Latina, o Brasil pode ser considerado um país privilegiado no que se refere ao contingente disponível de oftalmologistas, ressalvada a distribuição geográfica inadequada. No Brasil, o número de oftalmologistas aumentou de 6.000 para 10.000, no período de 1995 a 2000. É provável que atinja 16.000 em 2006, a se manter essa taxa de crescimento, indicando possível saturação do mercado de trabalho. Por outro lado, o pessoal auxiliar de oftalmologia ainda é insuficiente, apesar da inegável contribuição que oferece ao atendimento do especialista.

O CBO não afirma categoricamente a necessidade de optometrista, utiliza o termo “pessoal auxiliar de oftalmologia”, entretanto a OMS, reconhece que a profissão de optometrista contribui de forma significativa para a saúde visual em localidades com baixa intensidade de médicos oftalmologistas. Desde os primórdios do programa estabelecido pela OMS, em 1978, visando à prevenção da cegueira e tornar acessível a todos a assistência à saúde ocular, preconizava-se a necessidade de preparo de pessoal auxiliar para assumir tarefas específicas. Esse aspecto constituiu importante medida visando à prevenção e o tratamento precoce de muitos transtornos oculares, especialmente nos países em desenvolvimento.

O optometrista está na linha de frente no cuidado com a saúde visual e ocular. É o avaliador primário. Avalia, corrige, prescreve soluções ópticas e reabilita o sistema visual. Ao identificar patologias oculares (ex. catarata, glaucoma) ou sistêmicas (ex. diabetes), encaminha o paciente a um profissional médico. (CBOO, 2017)

A importância do trabalho do optometrista está, segundo pesquisas, no fato do profissional poder detectar problemas de saúde da visão ainda de forma precoce. A prevenção e a detecção precoce de deficiências oculares são os melhores recursos para combate à visão subnormal e devem ser feitas, preferencialmente, na infância (OLIVEIRA et al. 2009).

A detecção precoce de problemas visuais é uma medida de assistência primária importante, visto que a redução da capacidade visual implica no detrimento da qualidade de vida e na aprendizagem de crianças em idade escolar e os problemas de visão constituem um destes fatores (CANO e SILVA, 1994).

Números publicados pelo Conselho Brasileiro de Oftalmologia (CBO) mostram que no Brasil aproximadamente 20% de crianças em idade escolar apresentam alguma alteração oftalmológica. Segundo o CBO, 10% dos alunos primários necessitam de correção por serem portadores de erros de refração: hipermetropia, miopia e astigmatismo; destes, aproximadamente 5% têm redução grave de acuidade visual (GRANZOTO et al., 2003). Diante dessa realidade, implementação de programas, com optometristas atuando no atendimento à saúde visual tornam menores os custos com os tratamentos futuros.

Atualmente, estima-se que 45 milhões de pessoas são cegas em todo o mundo e um adicional de 135 milhões apresentam algum tipo de baixa visual. A grande maioria dos casos de cegueira está presente nos países subdesenvolvidos ou em desenvolvimento (WEST; SOMMER, 2001). Previsões atuais estimam que o número de pessoas cegas dobrará até o ano 2020. Isto se deve basicamente ao crescimento populacional mundial e ao aumento do número de pessoas acima dos 65 anos, principalmente nos países em desenvolvimento (WORLD HEALTH ORGANIZATION-WHO, 2004, apud GUEDES, 2017).

Os profissionais que trabalham com Atenção Primária a Saúde (APS) apresentam um papel relevante na prevenção e no controle da deficiência visual, ao estarem em contato direto e estreito com a comunidade onde estão inseridos (GOLDZWEIG et al., 2004, apud GUEDES, 2007).

O Brasil, segundo o Censo do IBGE/2010, apresenta 14,5% de sua população total com alguma deficiência, sendo que, as deficiências visuais representam 48,1%, ou seja, 11,8 milhões de pessoas (BRASIL, 2000, apud GUEDES, 2007). Baseando-se nestes dados epidemiológicos, o Conselho Brasileiro de Oftalmologia (CBO) desenvolve uma série de ações de promoção de saúde ocular e prevenção da cegueira em âmbito nacional. Para isto, o CBO realiza parcerias com o Ministério da

Saúde / Sistema Único de Saúde (SUS), Ministério da Educação, secretarias estaduais e municipais e organizações não governamentais.

Diante desse contexto, o trabalho do optometrista ganha relevância na saúde e também tem sua importância social, pois o atendimento prévio junto à população contribui para a prevenção e o tratamento adequado e rápido. Entendemos que o primeiro atendimento proporciona à população uma análise prévia dos problemas de saúde visual, em particular junto as crianças e os idosos. Pois, sabemos que o diagnóstico rápido possibilita um tratamento mais qualificado e não deixa os pacientes com maiores problemas.

Destacamos por fim, que no âmbito da saúde primária, a contribuição do optometrista é relevante e tem espaço para contribuir de forma efetiva na melhora da qualidade da saúde visual da população e um dos instrumentos fundamentais para atuação na saúde primária é a prática de uma anamnese comprometida com a saúde da população e com a melhora da qualidade de vida desses indivíduos, uma anamnese de escuta profissional e de respeito a realidade da população atendida.

No próximo capítulo discutiremos especificamente o papel da anamnese na atuação do optometrista, como este profissional deve se portar para realização desta tarefa e quais os compromissos éticos que a anamnese exige.

4. ANAMNESE

Etimologicamente, a palavra anamnese se originou a partir do grego *anámnesis*, que significa “ato de trazer algo à memória”. Anamnese consiste no histórico de todos os sintomas narrados pelo paciente sobre determinado caso clínico. Também pode ser considerada uma lembrança incompleta ou a reminiscência de uma recordação.

Diferentemente do exame físico, onde o médico se resume a analisar os aspectos fisiológicos do paciente, a anamnese é uma espécie de “entrevista” feita pelo profissional, onde o paciente é submetido a uma série de perguntas que ajudarão ao médico a fazer o diagnóstico.

Anamnese Corporal, Anamnese Corporal Completa e Ficha de Anamnese são outros termos da saúde usados para este método de diagnóstico inicial.

A anamnese é parte essencial dos exames clínicos. Aliado ao exame físico, a anamnese serve para ajudar a identificar uma doença, assim como traçar os motivos da sua causa e o melhor tratamento possível.

A anamnese como modo de auxiliar no diagnóstico, deve ser aplicada não apenas na medicina, mas também em outras áreas ligadas à saúde física e mental, como: odontologia, psiquiatria e até pelos farmacêuticos e optometristas, em situações onde não é necessária uma receita médica para adquirir o medicamento ou a necessidade de prescrição de lentes por exemplo.

Para fins deste estudo, separamos a entrevista da anamnese, entretanto, na realidade do atendimento do optometrista essas duas ações acontecem simultaneamente, aqui separamos de forma auxiliar o entendimento.

4.1 Entrevista

Segundo Maciel (2015), ainda descreve como proceder sobre as partes histórica clínica do paciente.

- DADOS DO PACIENTE
- HISTÓRIA CLÍNICA. ANAMNESE
- LENSOMETRIA
- ACUIDADE VISUAL
- MOTILIDADE OCULAR
- REFLEXO PUPILAR
- BIOMICROSCOPIA
- OFTALMOSCOPIA
- CERATOMETRIA
- RETINOSCOPIA
- PROVA AMBULATORIAL
- EXAMES COMPLEMENTARES
- VISÃO CROMÁTICA
- CAMPO VISUAL
- AVALIAÇÃO DO FILME LACRIMAL
- FORMULA FINAL
- DIAGNÓSTICO
- CONDUTA e CONTROLE (MACIEL, 2015)

A anamnese, desta forma consiste de uma forma geral numa entrevista, deve conter toda a história de saúde geral e ocular do paciente. Proporcionando a sintomatologia (sinais e sintomas).

Sinal: É a manifestação objetiva da doença, física ou química, diretamente observada pelo profissional, ou seja, quando o examinador percebe alguma alteração. (GUTIERREZ, 2017)

Sintoma: Quando o paciente reporta (narra) o que sente, para o examinador: cefaléia (dor de cabeça), visão borrada para longe ou perto, defeitos no campo visual, moscas volantes, perda súbita da visão, diplopia, dor ocular, ardência, prurido ocular, sensação de corpo estranho, etc. É a sensação referida pelo paciente. (GUTIERREZ, 2017)

Sintoma divide-se em 3 categorias básicas:

1. Anormalidades da visão: dificuldade de visão para longe e/ou perto, etc.
2. Anormalidades de aparência ocular: olho vermelho, lacrimejamento, etc.
3. Anormalidades de sensação ocular: dor e desconforto. (GUTIERREZ, 2017)

Gutierrez (2017) destaca algumas observações importantes sobre a anamnese, que se relacionam significativa com o tema desta pesquisa

O conhecimento das estruturas oculares, das patologias e dos distúrbios da visão, é fundamental, para que o examinador inicie uma história clínica com segurança, pois a observação dos sinais e a análise dos sintomas referidos pelo paciente, vão sendo associados facilitando o exame e solucionando com maior eficácia o motivo da consulta. (GUTIERREZ, 2017, p. 03)

Os sinais e sintomas devem ser anotados levando-se em conta:

Localização, em caso de sinais (nasal/temporal/superior/inferior/360°) e em casos de dor de cabeça (frontal, parietal, temporal, interciliar, occipital); Associado com atividades oculares, após esforço visual, durante a leitura. Duração e frequência: se amanhecer com os olhos vermelhos/dor de cabeça ou tem dor de cabeça no final do dia. Como ocorrem os sintomas: todos os dias, 1x por semana, muito raramente. (GUTIERREZ, 2017, p. 04)

Quanto aos antecedentes pessoais o autor afirma que o optometrista deve concentrar-se em:

1. Devem ser dirigidas perguntas do tipo: Já usou /Usa óculos, há quanto tempo.
2. Acidentes envolvendo cabeça: golpe, queda de escada, acidente automobilístico, outros.
3. História de acidentes oculares: golpe, corpo estranho, objetos cortantes, queimaduras.
4. Medicamentos em uso.
5. Cirurgias gerais e oculares realizadas.
6. Doenças sistêmicas, como diabetes, hipertensão arterial, colesterol, e doenças alérgicas;
7. Tratamentos oculares realizados x tempo: conjuntivite, calázio;
8. Internações / atendimento ambulatorial: motivo (GUTIERREZ, 2017, p. 04)

Quanto aos antecedentes familiares uma boa anamnese deve buscar compreender as seguintes questões:

1. História de doenças oculares na família como catarata, glaucoma.
2. História de doenças sistêmicas na família
3. Problemas refrativos na família, porém descartar uso de óculos na presbiopia porque esta é um processo fisiológico de todo ser humano;
4. Medicamentos e tratamentos usados pelo parentesco de 1.º grau do paciente.
5. História de cirurgias oculares na família. (GUTIERREZ, 2017, p. 05)

Diante do exposto compreende-se que tanto Gutierrez (2017) quanto Guitel (2017) descreve a atuação do optometrista, como um diálogo direcionado com objetivos e roteiro determinados, ações essas que proporcionam melhor conhecimento sobre a realidade do paciente e em particular sobre a saúde visual do mesmo.

Essa atuação corresponde a postura descrita para identificar potenciais patologias e auxiliar com informações e orientações para o tratamento.

4.2 Anamnese na optometria

O trabalho do optometrista, como profissional exige protocolos de atuação determinados, de acordo com Guitel (2007) a entrevista e a anamnese decorre de procedimentos pré-estabelecidos que devem ser seguidos para alcançar o objetivo esperado, que é o pleno atendimento do paciente.

De acordo a Guitel (2017) os objetivos da anamnese em optometria são:

- Identificar o problema principal pelo qual o paciente veio à consulta, assim como problemas secundários.
- Permitir uma visão generalizada do caso.
- Orientar na solução do problema principal da consulta.
- Controlar a evolução do caso e a resposta ao tratamento.
- Ajudar na investigação clínica e epidemiológica.(GUINTEL, 2017, p. 07)

Diante dos objetivos, pode-se compreender a relação com a anamnese e sua contribuição no atendimento do optometrista e na relação com a saúde visual dos pacientes.

Neste estudo compreendemos que a atuação do optometrista deve respaldar-se por um comprometimento ético rigoroso, pois, atendimento aos pacientes requer um conhecimento prévio sobre as patologias que incidem sobre o sistema visual e quais as formas de encaminhamento para o tratamento destas doenças, afinal, não pode o profissional optometrista reduzir sua função profissional à prescrever receitas óticas, ou seja, o optometrista não se reduz a um vendedor de óculos, sua função profissional é de saúde primária.

As patologias que incidem sobre a saúde visual, por vezes são silenciosas, um exemplo é o Glaucoma e o Diabetes. São doenças com sintomas silenciosos e, muitas, vezes, detectado em sua fase avançada, não dando chances para tratamento e prejudicando a visão. Diante disso, numa visita ao optometrista pode ocorrer do profissional conseguir detectar os sintomas da doença e assim orientar o paciente a procurar o oftalmologista.

Essa situação hipotética ilustra a importância do conhecimento prévio do profissional sobre a saúde visual e o compromisso ético com o atendimento do paciente. Pois, sabe-se que o atendimento precoce pode contribuir para que o paciente com o Glaucoma ou Diabetes seja tratado de forma eficaz sem prejuízo a sua qualidade de vida. Para tanto, o optometrista deve estar preparado para uma boa e adequada anamnese.

A anamnese, o exame optométrico é realizado pelo optometrista, com a finalidade de identificar o estado motor, sensorial e funcional do sistema visual, bem como compensar o defeito refrativo encontrado, através da prescrição de lentes, ou remeter o paciente ao especialista necessário, psicólogo, oftalmologista, terapeuta ocupacional, clínico geral, neurologista dentre outros. (OLIVEIRA, 2017)

A anamnese consiste na entrevista feita pelo profissional durante a realização da consulta, é uma etapa muito importante do exame. A partir de um questionário, o profissional obtém informações importantes sobre o histórico do paciente. (OLIVEIRA, 2017)

De maneira geral, a anamnese é composta de:

- Identificação do cliente: nome, idade, gênero, endereço, estado civil, profissão e outros dados que iremos abordar durante a postagem.
- Queixa principal, a qual consiste no motivo pela procura do profissional.

A anamnese é uma etapa primordial no exame optométrico, etapa que jamais deverá ser negligenciada. A anamnese inicia logo quando o paciente entra no consultório. Inicia com os dados pessoais e a observação do paciente como um todo.

De acordo com Oliveira (2017), “deve-se observar as dificuldades e limitações do paciente para locomover a cabeça, a inclinação para "tentar" enxergar melhor, a frequência das piscadas. ”

Um dado importante é a idade do paciente, assim teremos uma ideia do estado acomodativo, a atividade profissional também, os seus hábitos, como por exemplo o uso de celular, computador, televisão e até o tempo de leitura que ele costuma ter. Outro aspecto importante durante a anamnese é o histórico familiar, como os dados sobre problemas de saúde e visuais de familiares próximos. (OLIVEIRA, 2017)

Quanto ao atendimento as crianças, Oliveira (2017), as crianças sempre devem estar acompanhadas de um responsável, o qual deverá nos informar sobre o comportamento, conduta na escola e desenvolvimento nos estudos.

A anamnese tem como objetivos estabelecer o contato inicial com o paciente. Esse procedimento é o principal instrumento para chegar a um diagnóstico preciso e de confiança.

De forma sintética os objetivos da anamnese na optometria são:

- Identificar o problema principal pelo qual o paciente veio à consulta, assim como problemas secundários.
- Permitir uma visão generalizada do caso.
- Orientar na solução do problema principal da consulta.
- Controlar a evolução do caso e a resposta ao tratamento.
- Ajudar na investigação clínica e epidemiológica.

De acordo com Oliveira (2017) a anamnese deve ser uma conversa (entrevista) com objetivos claros e definidos pelo optometrista. O profissional deve avaliar na entrevista a toda a história de saúde geral e ocular do paciente. Ter por finalidade de identificar o motivo principal da consulta. Precisar dados sobre a sintomatologia e ainda, dialogar com o paciente, facilitando-lhe conhecer os perfis psicológicos, sociais, culturais e econômicos, avaliando cada informação.

Entretanto, destacamos que para uma boa avaliação na anamnese, importa que o optometrista tenha conhecimento prévio sobre o universo que cerca a saúde visual. De acordo com Oliveira (2017)

O conhecimento das estruturas oculares, das patologias e dos distúrbios da visão, é fundamental, para que o examinador inicie uma história clínica com segurança, pois a observação dos sinais e a análise dos sintomas referidos pelo paciente, vão sendo associados facilitando o exame e solucionando com maior eficácia o motivo da consulta. (OLIVEIRA, 2017, p. 17)

São esses conhecimentos prévios que permitem ao optometrista, quando das perguntas sobre a realidade do paciente saber relacionar com potenciais patologias vinculadas ao universo da visão.

Oliveira (2017), destaca que as perguntas são, de maneira geral as seguintes:

Antecedentes Pessoais:

1. Devem ser dirigidas perguntas do tipo: Já usou /Usa óculos, há quanto tempo.
2. Acidentes envolvendo cabeça: golpe, queda de escada, acidente automobilístico, outros.
3. História de acidentes oculares: golpe, corpo estranho, objetos cortantes, queimaduras.
4. Medicamentos em uso.
5. Cirurgias gerais e oculares realizadas.
6. Doenças sistêmicas, como diabetes, hipertensão arterial, colesterol, e doenças alérgicas;
7. Tratamentos oculares realizados x tempo: conjuntivite, calázio;
8. Internações / atendimento ambulatorial: motivo. (OLIVEIRA, 2017, P. 09)

A entrevista deve direcionar-se também ao ambiente familiar, descobrindo os antecedentes familiares relativos a saúde visual

Antecedentes Familiares

1. História de doenças oculares na família como catarata, glaucoma.
2. História de doenças sistêmicas na família
3. Problemas refrativos na família, porém descartar uso de óculos na presbiopia porque esta é um processo fisiológico de todo ser humano;
4. Medicamentos e tratamentos usados pelo parentesco de 1.º grau do paciente.
5. História de cirurgias oculares na família. (OLIVEIRA, 2017, P. 09).

Permanecendo no exemplo do Glaucoma, os sintomas de potencial existência da patologia. As perguntas, quando bem feitas podem contribuir para uma qualificada identificação de patologias de forma precoce.

O interesse do optometrista em conhecer a realidade do paciente e voltar-se para todos os sintomas relativos a saúde visual, contribui para um atendimento preventivo e informativo sobre as potenciais patologias que atingem o sistema visual. Essa postura, esse comprometimento deriva da responsabilidade ética/profissional do optometrista, pois este profissional, deve sempre transcender as questões comerciais, pois a saúde e a qualidade de vida do paciente estão são prioridades profissionais do optometrista.

Desta forma, compreende-se que a anamnese para ser bem executada exige do optometrista um conhecimento geral sobre a psicologia e, em função do objetivo deste estudo, relacionamos a importância do profissional conhecer o risco de alguns medicamentos a saúde do paciente, se o paciente apresenta alguma doença associada, como o Diabetes, pois estas informações são fundamentais para o tratamento do paciente e a preservação da qualidade de vida do mesmo.

O conhecimento permite ao optometrista atuar de forma mais qualificada e conseqüentemente segura em relação ao paciente e sua saúde, promovendo assim um atendimento responsável e de qualidade técnica e postura ética.

CONSIDERAÇÕES FINAIS

Descrever a atuação do optometrista, em particular na realização e na prática da anamnese, impõe não somente descrever a forma e a prática da anamnese na optometria, pois, compreendemos que, para a eficiência da anamnese é necessário que o profissional tenha conhecimento sobre sua prática profissional, o sistema ocular, as patologias associadas a visão, a anatomia do olho, entre muitos outros conhecimentos.

Pois a anamnese é uma complexa entrevista que exige do optometrista sensibilidade profissional, ou seja conhecimento técnico e sensibilidade de atendimento e escuta do paciente.

Neste estudo, compreende-se que o optometrista é fundamental na saúde primária, no atendimento direto a população, neste contexto, a anamnese ganha maior relevância dada a carência de boa parte da população quanto aos serviços relativos a saúde visual. Quando uma anamnese é realizada de forma adequada proporciona dados ao profissional, e de forma direta contribui para que o paciente seja orientado sobre a qualidade da sua saúde visual.

Nesta pesquisa, compreendemos que, diante da realidade socioeconômica brasileira e das características do país, o optometrista pode, sim, ser um agente de saúde que agindo de forma proativa e com conhecimento prévio contribui para que os índices de cegueira ocasionados por patologias como o glaucoma, Diabetes venha a ser diminuídos, pois muitas dessas doenças podem não comprometer significativa a visão quando detectadas precocemente, logo, a anamnese é parte da prevenção.

Para tanto, o profissional optometrista deve, por obrigação ética conhecer as medicações que eventualmente podem causar danos a visão dos pacientes, mesmo não estando autorizado a prescrever qualquer medicação o profissional, para a realização de uma boa anamnese deve ter um conhecimento sobre os fármacos que eventualmente comprometam a visão.

Desta forma, concluímos que o conhecimento do optometrista sobre a anatomia do olho humano, o sistema visual, as patologias associadas e também os

fármacos contraindicados resultam em benefícios ao profissional, pois este atua de forma mais qualificada e, conseqüentemente beneficia o paciente tem uma orientação qualificada e a sociedade que diminui o aumento da incidência de cegueira. Por fim, destacamos que a pratica adequada da anamnese requer conhecimento técnico, comprometimento ético e sensibilidade humana.

REFERÊNCIAS

ALVES, MR; KARA-JOSÉ, N. **Campanha “Veja Bem Brasil”**. Manual de Orientação. Conselho Brasileiro de Oftalmologia, 1998.

BUB, Maria Bettina Camargo. **Ética e Prática Profissional em Saúde**. 2015. Disponível em:< <http://www.scielo.br/pdf/tce/v14n1/a09v14n1.pdf>>. Acesso em 20 de fev. de 2018.

CANZONIERI, Ana Maria. **Metodologia da pesquisa qualitativa na Saúde**. 2 ed. Petrópolis, Rj: Vozes, 2011.

CBO. Conselho Brasileiro de Oftalmologia. Doenças – **Glaucoma**. Disponível http://www.cbo.com.br/pacientes/doencas/doencas_glaucoma.htm Acesso em 20 de fev. de 2018.

CASSIANO, A. C. **Olho saudável**. Disponível em <http://www.draanacarolinacassiano.com.br/obstrucao-das-vias-lacrimais.aspx>. Acesso em 20 de fev. de 2018.

DANTAS, A. M. **Anatomia funcional do olho e seus anexos**. Rio de Janeiro; Ed. UFRJ, 2103.

GIL, Antonio Carlos. **Como elaborar projetos de pesquisa**. 4. ed. São Paulo: Atlas, 2002.

GUITEL, Vilmário Antônio. **Diabetes e a optometria**. Disponível em <http://opticanet.com.br/secao/columaseartigos/7028/artigo-vilmario-antonio-guitel-diabetes-e-a-optometria>. Acesso em 20 de fev. de 2018.

GUTIERREZ, Abelardo V. **Anamnese na optometria**. Disponível em <http://optometrianobrasil.blogspot.com.br/p/anamnese.html>. Acesso em 20 de fev. de 2018.

GRANZOTO, José Aparecido et al. **Avaliação da acuidade visual em escolares da 1ª série do ensino fundamental**. *Arq. Bras. Oftalmol.*, 2003, vol.66, no.2, p.167-171. ISSN 0004-2749

GUEDES, Ricardo A. **As estratégias de prevenção em saúde ocular no âmbito da saúde coletiva e da Atenção Primária à Saúde - APS**. Disponível em <http://www.ufjf.br/nates/files/2009/12/Socular.pdf>. Acesso em 20 de fev. de 2018.

KARÁ-JOSÉ, Newton; TEMPORINI, Edméa Rita. **Avaliação dos critérios de triagem visual de escolares de primeira série do primeiro grau**. *Rev. Saúde Pública*. vol.14, n.2, 1980.

LAKATOS, Eva Maria; MARCONI, Marina de Andrade. **Metodologia do trabalho científico**. São Paulo: Atlas, 2010.

MILANO, Stéfano. **Glaucoma. Protocolos Clínicos e Diretrizes Terapêuticas.** 2014 Disponível em < <http://conitec.gov.br/images/Protocolos/Glaucoma.pdf>> Acesso em 20 de fev. de 2018

MINAYO, Maria Cecília de Souza et al. (Org.) **Pesquisa social: teoria, método e criatividade.** Rio de Janeiro: Vozes, 2003.

OLIVEIRA, Laura. **A importância da Anamnese.** Disponível em <<http://optometrianobrasil.blogspot.com.br/>> Acesso em 20 de fev. de 2018.

RAMOS, André. **Fisiologia da Visão Um estudo sobre o “ver” e o “enxergar”.** PUC. RIO: 2006. Disponível em http://web.unifoa.edu.br/portal/plano_aula/arquivos/04054/Fisiologia%20da%20visao%20-%20MODULO%20I.pdf. Acesso em 20 de fev. de 2018

SILVA, Daniele Fernandes. **Glaucoma: tratamento farmacológico e o uso correto dos colírios,** 2015. Disponível em < <https://cemedmg.wordpress.com/2015/03/30/glaucoma-tratamento-farmacologico-e-o-uso-correto-dos-colirios/>> Acesso em 20 de fev. de 2018.